



# しぶやだより



発行:警視庁渋谷警察署 犯罪抑止対策事務局  
〒150-0002 渋谷区渋谷3-8-15 Tel03(3498)0110

## 特 殊詐欺 被害防止かるた

こんな電話に  
気を付けて!

き

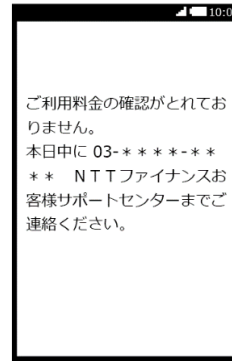


※ATMで給付金受取等の  
手続きはできません。  
言葉巧みに犯人の口座  
に振り込ませます



き  
ます。  
給付金をふりこみ  
ATMで手続きを  
(ニセ役所職員)

り



※実在する会社名を  
名乗ることもあります



り  
利用料金の  
確認がとれません  
(ニセ金融会社)

ガ



※ガス点検を装った  
強盗が発生しました



ガ  
ガスの点検に  
うかがいます  
(ニセガス会社社員)

は



※キャッシュカードの  
磁気、チップを避けて  
切れ込みを入れたカード  
で預金が下ろされます



は  
はさみで切るので  
もう使えません  
(ニセ警察官)



使い分けよう  
ふたつの  
**110番**

安全な暮らしはみんなの**望み**  
正しい利用が実を**結ぶ**

事件 事故

**110番**

助けて!そのとき

悩み 心配

**#9110**

警察相談ダイヤル

本田 望結

街とともに。人とともに。  
FOR MORE COMMUNICATION

けいしちよう



聴覚・言語機能に  
障害がある方はこちらへ ▶



"110" is the police emergency number to report a crime or an accident.  
사건 사고 등 경찰 긴급신고 전화는 "110"입니다. 発生事件、事故等、要緊急报警、请拨 "110"



# 渋谷だより

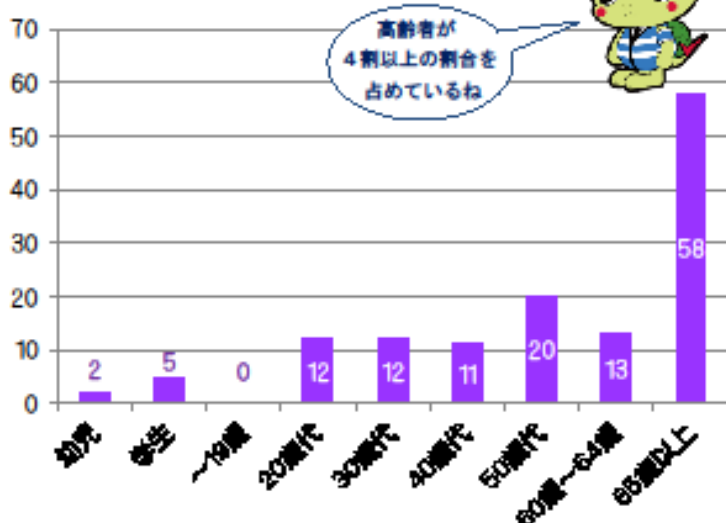
令和4年2月号  
渋谷警察署・渋谷交通安全協会  
03-3498-0110

令和3年中の都内の交通事故死者数は**133名**でした

状態別死者数(都内)



年齢層別死者数(都内)



## 都内の交通死亡事故概要について

昨年は、前年(令和2年)より**22名減少**しました。そのうち、65歳以上は**58人**と全体の**4割**近くを占めています。亡くなった高齢者の中では、歩行中が約**7割**を占め、続いて自転車運転中が多くなっています。

なお、渋谷署では、人身事故は263件発生し、死亡事故は2件発生しました。

交通事故を起こさないために



交通事故に遭わないために

### 車

を運転する際、横断歩道や交差点の手前では必ず安全確認をしましょう。車両には必ず死角があります。ミラーだけでなく、必ず自分の目で安全を確かめましょう。

### 自転車

のみなさん、交通ルール、守っていますか？自転車だからと軽い気持ちで運転してはいけません。自転車事故でも、大きな怪我をする場合があります。

### 歩行者

のみなさん、意外と、気付かれていないこと、知っておいて下さい。横断歩道では、もちろん歩行者優先なのですが、自分の命を守るため、車が止まってから渡りましょう。**全ての人**が、自分のことだけでなく、思いやりの心を持って、みんなの力で交通事故を減らしましょう。

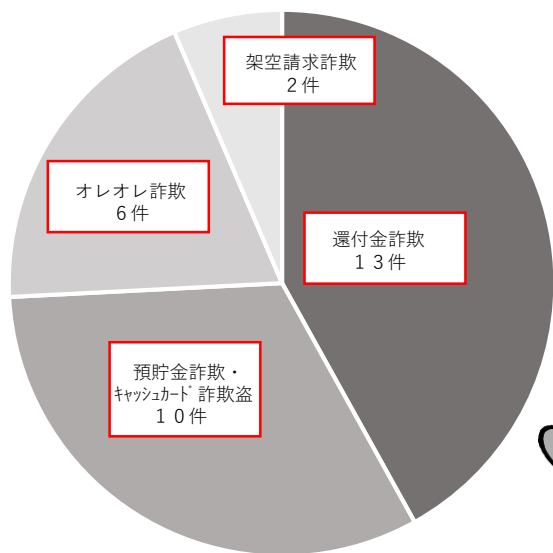
# 令和3年 渋谷警察署 特殊詐欺発生状況

特殊詐欺認知件数 31件 (前年比 ±0件)

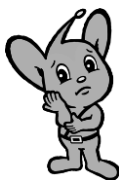
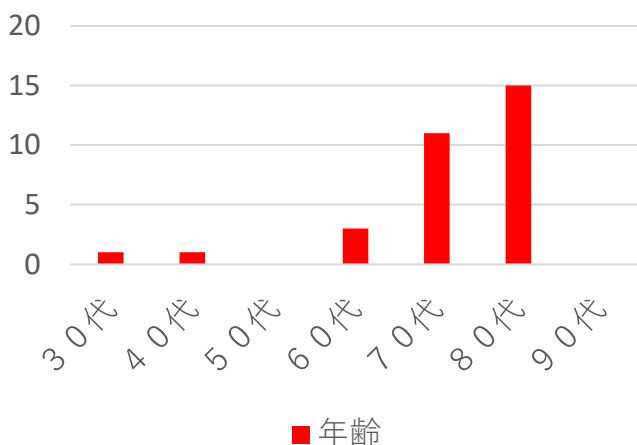
被害金額 約8,900万円

※ (令和4年1月4日現在手集計)

## 被害手口



## 被害者別年齢



## 特殊詐欺とは

犯人が電話やハガキ（封書）等で親族や公共機関の職員等を名乗って被害者を信じ込ませ、現金やキャッシュカードをだまし取ったり、医療費の還付金が受け取れるなどと言ってATMを操作させ、犯人の口座に送金させる犯罪（現金等を脅し取る恐喝や隙を見てキャッシュカード等をすり替えて盗み取る詐欺盗（窃盗）を含む。）のことです。

## 渋谷警察署の実情

渋谷警察署では、特殊詐欺の認知件数は令和2年度と同件数の31件発生しています。渋谷警察署で発生したのは、還付金詐欺、オレオレ詐欺、預貯金詐欺・キャッシュカード詐欺盗、架空請求詐欺の4種類になります。

それぞれの特殊詐欺の手口について知り、対策をすることにより被害を防止することができます。来月号より特殊詐欺の手口について紹介していきます。（全4回予定）

## 特殊詐欺〇×クイズ！！



問題：特殊詐欺1件あたりの被害金額は約50万円？

