



笹塚小学校



子供たちが大好きな 4F 図書室をご紹介します♪



これまでの図書委員やボランティアの保護者が手作りしてきたポップが可愛らしく飾られています。



梅雨の季節に合わせた特集コーナー

【学校図書館専門員】

佐々木先生インタビュー



図書の授業の様子を教えてください。

まずはじめに読み聞かせをしたり、学年に合った図書の紹介をしています。その後には読書タイムとなりますが、それぞれが自分のペースで図書の時間を楽しんでいるな～と感じます。どんな本を選べばよいか迷った子には、読める文字数や興味を考えて、これはどうかな？好きかな？と一緒に探しています。読みたい本を見つけやすいように、本の配置はいつも考えています。

笹塚小ではどんな本が人気がありますか？

「銭天堂」等、テレビ放映されているものは人気がありますね。他にも色々ありますが、幅広く人気なのは怖いお話の本！低学年の子も借りていきますよ～。

佐々木先生が小学生の頃に読んでいた本を教えてください。

たくさんあるのですが、この2冊はどちらも小さな子供が一生懸命がんばるお話で、大好きです。勇気をもらえ、元気が出ます。



「いもうとのゆういん」



「ゆうかんな女の子ラモーナ」

佐々木先生が新設した「だいすきシリーズ」コーナー



学校図書館専門員になると思ったきっかけは何ですか？

以前は一般の図書館のお仕事をしていました。そこから小学校へ出張してブックトーク（テーマに沿って、様々な視点から本を紹介する）を行っていたのですが、もっと小学生の子供たちに直接本を紹介していきたいと思ったことがきっかけです。

最後に、子供たちにとって図書室がどのような存在であってほしいですか？

毎日勉強やスポーツ等で忙しい子供たちにとって、ゆったりと本と向き合う時間は大切だと感じます。図書室が、心がおちつき、自分に帰れる場所であってほしいです。休み時間にもふらっと来てくださいね。

ありがとうございました！

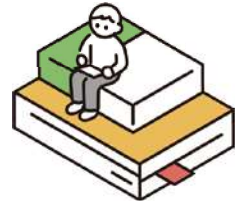


富谷小学校

今年度は創立 92 周年です



かめ池にはたくさんのかめ達が気持ち良さそうに泳いでいます。そのかめ池の壁には、生徒たちが描いた「春の小川」の歌詞が色鮮やかに描かれています。



プールの下には、渋谷区立富ヶ谷図書館があります。明るいワンフロアには、玄関入ってすぐ児童コーナー、奥に一般向きの図書が並んでいます。



小学校に併設されている富ヶ谷子育て支援センター。親子で自由にあそぶことができます。子育て親子の交流の場、地域の子育て関連情報の提供、子育て支援に関する講習など行っています。



同窓生が10年かけて整備しました!



同窓生が年間を通じて行っているゲストティーチャーでは、資料室の展示物で昔の生活の様子、昔の道具の使い方、昔遊びなどを説明しています。学校行事の際は保護者へ開放をしています。

【鈴木会長による学校紹介動画です!】



富谷小学校の特色や令和4年度からのPTA活動の変更点などについてご紹介しています。

2分程の短い動画ですので、是非ご覧になってみてください!



中幡っこみんながサイコー

個性あふれる中幡の子たち、ひとりひとりが『THE中幡』です。

歴史ある鼓笛隊 第57代鼓笛隊

50年以上続いて受け継がれてきた鼓笛の指揮杖。伝統の重みが違います。



90周年を超えた歴史ある学校は魅力がいっぱい！



立ち並ぶ桜の木



ピッカピカ床の広い体育館



屋内温水プール



中幡小学校



まだまだ
魅力だらけ

千駄谷小学校 施設紹介



天然芝生の
グラウンド
完成



・グラウンドの天然芝生化について6月から芝生化工事が始まり、9月完成予定です。

10月には、天然芝生で初運動会予定です!!

芝メンテナンスも、生徒と地域の皆さんと一丸となって、キレイに使っていきます。

プリン山再生



小学校のシンボルだったプリン山。劣化によって、
長年使われませんでした。みんなで工事、清掃を行い、見事に再生!!
毎日、たくさんの子供達に遊んでもらっています。



鳩森小学校



本校は今年で創立100周年を迎えます



2019年天然芝になりました！！

今年のスポーツフェスティバルではふかふかの芝生の上で裸足でソーラン節を踊り、緑色の鼓笛隊の衣装も映えました。芝刈りも楽しんでいきます。



創立100周年に合わせて、児童たちから学校のイメージアイデアを募り、それをもとに記念ビジュアルを作成しました。ビジュアルバナーを校舎の各所に貼って記念の年を盛り上げていきます。

緑にあふれています！

春は満開の桜が出迎え、正門入ってすぐの中庭は、5月は薔薇のアーチが彩り、夏は向日葵、秋は菊、冬はレモンの実がなり、四季様々に楽しめます。そら豆やミニトマトなども育ち、給食に取り入れるアイデアも。屋上プールの横には大きな花壇があり、理科の授業をここで行うこともあります。



特別支援学級のちはと学級と特別支援教室のかやのき教室があります。通常の学級とも交流をもち、共同学習の機会もあります。

明るく広々としたランチルームでは、今はコロナ禍で難しいですが、他学年同士で給食を取ったり交流を深めています。イベント集会の場としても活用されています。



少人数で学年を超えた交流が盛んです

少人数という特徴を活かして異学年同士の交流が多く、上級生は下級生の面倒をよくみて、その頼もしい姿は下級生の憧れとなります。

最先端の都市に息づく、深い歴史!



神宮前小学校

自慢の施設を
わたしが
紹介します!



ミスター
ロギー
もいるよ!

渋谷区立
神宮前小学校校長
テッシー先生
(手代木 英明)

昭和50年(1975年)原宿駅木造駅舎(写真提供:杉野仁孝)▷
▽玄関ホールには、4つの写真パネルが展示してあります



部品の開き
そのまま!

ふくろうか
とまりろうか?



原宿木造駅舎の廃材で制作!

木造の額縁&時計

原宿駅の木造駅舎は惜しまれながら2020年に解体されました。歴史的な価値がある建物でしたので、神宮前小学校では解体するときに見える木材を譲り受け、有効活用する為のプロジェクトを立ち上げました。廃材で作った額縁の中には街と学校の発展の記録を、時計には駅舎の時代と共にこれからの未来へ繋ぐ思いが込められています。

7月15日に完成記念式典も
行われ、児童一人にひとつずつ、
廃材の木片が贈られました!



式典では渋谷区長や原宿駅長、地域の関係者の皆様も出席され、記念すべき素晴らしい式典となりました▷

△廃材で作成された時計は玄関ホールに展示され、子供たちの登下校を見守ります

◁子供たちに配られた記念品



時代と共に歩み、現在5代目!

校庭の水車



昭和37年(1962年)▷
ごろの2代目水車
(写真提供:杉野仁孝)

昭和32年(1957年)に、当時は自然の地下水が湧き出ていたことを利用して、校庭の一角に水車が誕生しました。水車は郷土の先人の知恵が詰まった歴史の証拠であり、自然の尊さを教えながら、現在5代目となった水車が子供たちの学びの教材になっています。



むかしは、なんと湧き水で
プールに入っていたのです!



原宿木造駅舎とデザインがおそろい!

屋上の風見鶏



神宮前小学校の屋上には風見鶏があります。これは96年間原宿・表参道の街の移り変わりを見守ってきた原宿木造駅舎の風見鶏と同じデザイン! 屋上からも街と児童を見守り続ける頼もしい存在となっています。

イラストの
デザインは
テッシー!



△子供たちに
配布された廃材の
木片にもこのイラストが
入っています

WOW!





渋谷本町学園
Shibuya Honmachi Gakuen



Here we go!!

創立 10 周年を迎え
さらなる高みを目指して



大体育室



屋内プール

充実した施設・快適な環境に恵まれた学校です。大小の体育室や屋内プールは、季節や天候に左右されず子供たちが思い切り体を動かし、存分にスポーツを楽しむことができます。



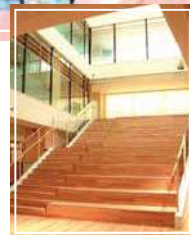
図書室

小中共有の図書室は、ゆったりとした広いスペースに幅広いジャンルの本をたくさん取り揃えています。

4階天井までの吹き抜け構造で、天窗から柔らかい光が降り注ぐ『光の階段』は、通路としてだけでなく、子供たちの作品展示や吹奏楽部の演奏の場など、さまざまな活動や取組に活用されています。



光の階段



SHIBUYA HONMACHI

School Uniform



初等部 (1~4年)

中 / 高等部 (5~9年)

児童・生徒の標準服は、1年から9年までの成長に合わせて着用します。1~4年(初等部)と、5~9年(中/高等部)はリボン・ネクタイのデザインが異なります。

女子用のスラックスもあり、子供の希望に沿ってアイテムを組み合わせ着用します。家庭での洗濯が可能なウォッシュブル仕様で、清潔 & 快適に着用できます。

Official HP



渋谷区立小中一貫教育校
渋谷本町学園

東京都渋谷区本町 4-3-1
☎ 03-3373-3201

