

# 鳩森だより

【教育目標】  
感じ かかわり つくる

11月号



HATOMORI ELEMENTARY SCHOOL

渋谷区立鳩森小学校

TEL  
(3352)3780

FAX  
(3352)4810

ホームページ  
<https://shibuya.schoolweb.ne.jp/1310246>

令和7年10月31日

## 友達の頑張りを見付け、応援できる子

## 支えてくれている人に感謝できる子を育てたい

副校長

後期が始まりました。学校では12月の展覧会に向けて、子どもたちと一緒に、子どもたち主体の取組となるよう計画を立てています。12月20日のフィナーレに向けてつくり上げてまいります。玄関の掲示板他、様々な方法で情報発信をして盛り上げていきます。御期待ください。

さて、10月22日（水）に予定していた、6年生の陸上記録会（駒沢陸上競技場）は残念ながら雨で中止となってしまいました。朝練習にも取り組むなど、今まで頑張っており取り組んできた6年生のためにも何かしてあげたいと、教職員で相談して24日（金）の1、2校時に校庭で記録会を行うことにしました。急なスケジュール変更でしたが、6年生の保護者の方がたくさん来てくれました。そして、1年生～5年生、ちはと学級のみなさんも校庭に出て参観・応援をしてくれました。

本来の駒沢競技場では、様々な種目が同時進行で行われ、自分たちの座席でしか見ることができない競技も、今回の校庭での記録会では、一人の競技をじっくりと見て、その一人に応援を送ることができました。駒沢競技場のスタジアムでできなかったことは残念ですが、これはこれで大変よい機会になったのではないかと思います。

6年生の子どもたちは、自分の競技のためのウォーミングアップをしながらも友達の競技を見つめ、声援を送っていました。見学をしていた下級生からは、たてわり班でお世話になっているお兄さんお姉さんへの応援の声や、競技をしている一つひとつの動きに対しての感嘆の声が聞こえました。そして、6年生の頑張りに対して自然と声が大きくなり、鳩森スポーツフェスティバルのようなエールや応援にまで広がっていきました。自分の競技を終えた6年生の子どもたちは、やり切った満足感をもち、たくさんの応援を受けて嬉しそうでした。中には、下級生に向かって「応援ありがとう！！」と大きな声でお礼を言っている子もいて、胸が熱くなりました。

私たちは、日々いろいろな活動をする際に、何かしらの目標をもち頑張っており取り組もうとします。日常は自分のことでいっぱい、他の人のことに気が回らないことも多いでしょう。今回の学校で行った陸上記録会を通して、スポーツのよさと言ってしまうかもしれませんが、頑張っている人、努力している人を見て、自分と重ね合わせて、自分も頑張りたい、努力したい、ものだなと改めて思いました。また、誰かに支えてもらっていること、応援してくれている人がいることに気が付き、感謝できる人でありたいとも思いました。これからたくさんの行事や学習がありますが、自分が頑張っているときには、一緒に頑張っている仲間（人）がいること、頑張っている人に励ましの声を掛けることができる子どもたちに育てていけるよう取り組んでまいります。

# 令和7年度 陸上記録会（校内記録会）

渋谷区立小学校陸上記録会が雨で中止となったため、校内で記録会を行いました。保護者の方や、下級生に見守られる中、6年生は一人ひとり、自分の種目に真剣に取り組みました。朝練習でも、眠い目をこすりながら登校して、意欲的に練習をする姿が印象的でした。「努力は裏切らない 目指せ自己ベスト！」というスローガンの下、目標に向かってやり抜く経験をする事ができたと思います。温かい応援を、ありがとうございました。

（6年1組）

## 本番の様子

### 走り幅跳び



### 走り高跳び



### 100メートル走



### 1000メートル



### ハードル走



### 400メートルリレー





## 音楽室～音楽の要素を学ぶ重要性

音楽専科

4月から鳩森小学校に着任し、音楽の授業を行う中での第一印象は、どの学年も「よい響き」で歌うことができていることです。これは、ただ大きな声で口を大きく開けて歌っているのではなく、正しい姿勢を維持し、正しい発声方法が身に付いている証拠です。素晴らしい歌声をもつ鳩森小学校の子どもたちを更に成長させていく為、日々の授業では、「今日は〇〇〇のことを学習する為に、●●●の曲を歌う(演奏する)」と見通しをもたせて活動に入るようにしています。この〇〇〇には、速さ、強弱、拍といった音楽的要素の言葉が入ります。授業で扱う楽曲の取り組みには、これらの音楽的要素を学ぶねらいがあります。音楽的要素に着目しながら歌ったり演奏したりすることで、鳩森小の音楽がよりよいものになるよう指導しています。これまで学習してきた内容を学年ごとに紹介します。

### 1年生

四分音符、八分音符を織り交ぜたリズムを中心に、音楽的要素である「拍」が身に付くよう学習に取り組んでいます。鍵盤ハーモニカの練習も7月から始まりました。

### 2年生

2拍子、3拍子の拍を感じ取りながら歌ったり、リズム打ちをしたりしています。9月の音楽朝会では、歌唱「楽しいね」をリズムを入れながら拍にのって元気に歌い、発表しました。

### 3年生

歌唱の学習から、「旋律の上がり下がり」を意識することの大切さを学び、旋律の動きによって曲想がどのように変化していくかを学びました。また、リコーダーの学習も始まり、2つの異なる旋律を拍に合わせて重ねて演奏することもできました。

### 4年生

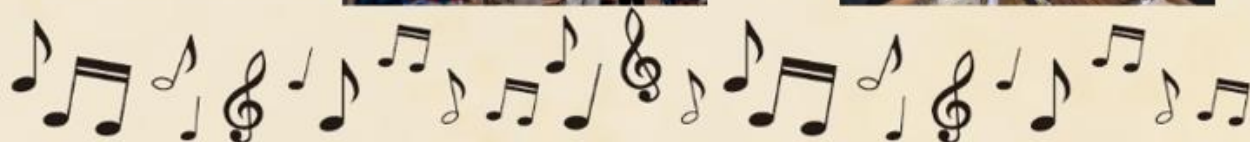
歌唱教材から、「8分の6拍子」のリズムの取り方、「スタッカート」の表現などを学習しました。器楽「いろんな木の実」では、ドラムセットを含む様々な打楽器、音盤打楽器を用いて多くの楽器に触れて演奏することができました。

### 5年生

「和音の響きの移り変わりを感じ取ろう」の学習では、トーンチャイムを使ってハ長調の和音の響きを演奏し、和音の違いを感じ取ることができました。7月には、楽曲「こきょうの人々」を、主旋律はハンドベル、和音はトーンチャイムで演奏し、音楽朝会で発表しました。

### 6年生

「パートの役割や楽器の音色の特徴を生かして合奏しよう」では、ジャズの名曲「L,O,V,E」を演奏しました。ただ全員で合奏するのではなく、グループに分かれ、4つの旋律の役割を学び、それぞれのパートに相応しい楽器を選択し、グループごとに演奏発表しました。選ぶ楽器によって聴こえ方が変わり、パートの役割の大切さを学習することができました。



# 11月の行事予定とお知らせ

日曜	朝・昼	学 校 行 事 等	授業時数（委員会・クラブを含む）					
			1年	2年	3年	4年	5年	6年
1	土	東京都教育の日 くみんの広場パレード(456年参加)	0	0	0	3	3	3
2	日							
3	月	文化の日						
4	火	指 クラブ活動	6	6	6	7	7	7
5	水	体 研究授業(1年6校時) まなび～	6	5	5	5	5	5
6	木	学・清 生活科見学(1・2年井の頭動物園バス) 社会 科見学(3年消防署)安全点検 都SC SSW	6	6	6	6	6	6
7	金	鳩 社会科見学(5年東京ビッグ サイト)	5	5	6	7	7	7
8	土							
9	日							
10	月	朝・清 避難訓練 就学時健診	5	5	5	5	5	5
11	火	タ 代表環境活動 区SC	6	6	6	7	7	7
12	水	学 短縮時程4時間授業 オープンスクール(3校時) まなび～	4	4	4	4	4	4
13	木	学・清 ちはと学級遠足(多摩動物園) 鳩さんぽ14:30～15:00 都SC SSW	6	6	6	6	6	6
14	金	鳩	5	5	6	7	7	7
15	土							
16	日							
17	月	朝・清 たてわり給食週間 まなび～	5	6	6	6	6	6
18	火	タ プラネタ・ハチラボ(6年 10:00～) クラブ活動 区SC	6	6	6	7	7	7
19	水	縦 まなび～	5	5	5	5	5	5
20	木	学・清 都SC SSW	6	6	6	6	6	6
21	金	鳩 デフリンピック子供観戦・体験活動(3・4年東 京体育館 徒歩9:30～11:30)	5	5	6	7	7	7
22	土							
23	日	勤労感謝の日						
24	月	振替休日						
25	火	タ 区SC	6	6	6	7	7	7
26	水	音 研究授業(1年6校時)	6	5	5	5	5	5
27	木	学・清 都SC SSW	6	6	6	6	6	6
28	金	鳩	5	5	6	7	7	7
29	土							
30	日							

朝：全校朝会 指：安全指導 体：体育朝会 縦：たてわり班活動  
保：保健朝会 音：音楽朝会 鳩：鳩森タイム 学：学びの時間  
委：委員会発表 タ：タブレットタイム  
都SC：都スクールカウンセラー勤務日(木曜9:00～16:00)  
区SC：区スクールカウンセラー勤務日(火曜9:00～15:45)  
SSW：スクールソーシャルワーカー勤務日(木曜13:30～16:30)

## 11月の生活指導

### ～力を合わせて活動しよう～

12月に行われる展覧会のアート交流の準備が各学級で本格的に始まりました。体育館で作品が見られるだけでなく、最終日にはアート交流として、各学級が工夫を凝らしたお店を用意します。一人ひとりが自分の役割を果たし、協力して活動できるよう学校全体で行事を盛り上げています。

また、寒暖差の激しい時期となり、体調不良を訴える子どもたちが増えてきたように感じます。御家庭におかれましても、お子様の体調管理に御留意ください。

(生活指導担当)

## くみんの広場パレード

渋谷区では、「わが街と誇れる渋谷」の形成を目指し、「渋谷くみんの広場・ふるさと渋谷フェスティバル」を開催しています。今年度4・5・6年生がパレードに参加します。渋谷区民の祭典を盛り上げると同時に、大舞台での演奏経験を通して、達成感や充実感を見童に味わわせたいと考えております。

パレード当日の11月1日(土)は、4・5・6年生のみ授業日となっております。詳細は、10月8日付の通知(4・5・6年生のみ配布)を御確認ください。1・2・3年生は、授業はありませんので、間違えて登校しないようにしてください。

(音楽担当)

## 下校時刻の変更のお知らせ

11月5日(水)	研究授業のため	1年のみ 14:30
11月10日(月)	就学時健診のため	13:25
11月12日(水)	職員研修のため	12:40
11月26日(水)	研究授業のため	1年のみ 14:30

※研究授業は、保護者の参観はできません。

## 11月の保健目標

何でも食べて丈夫な体をつくろう。