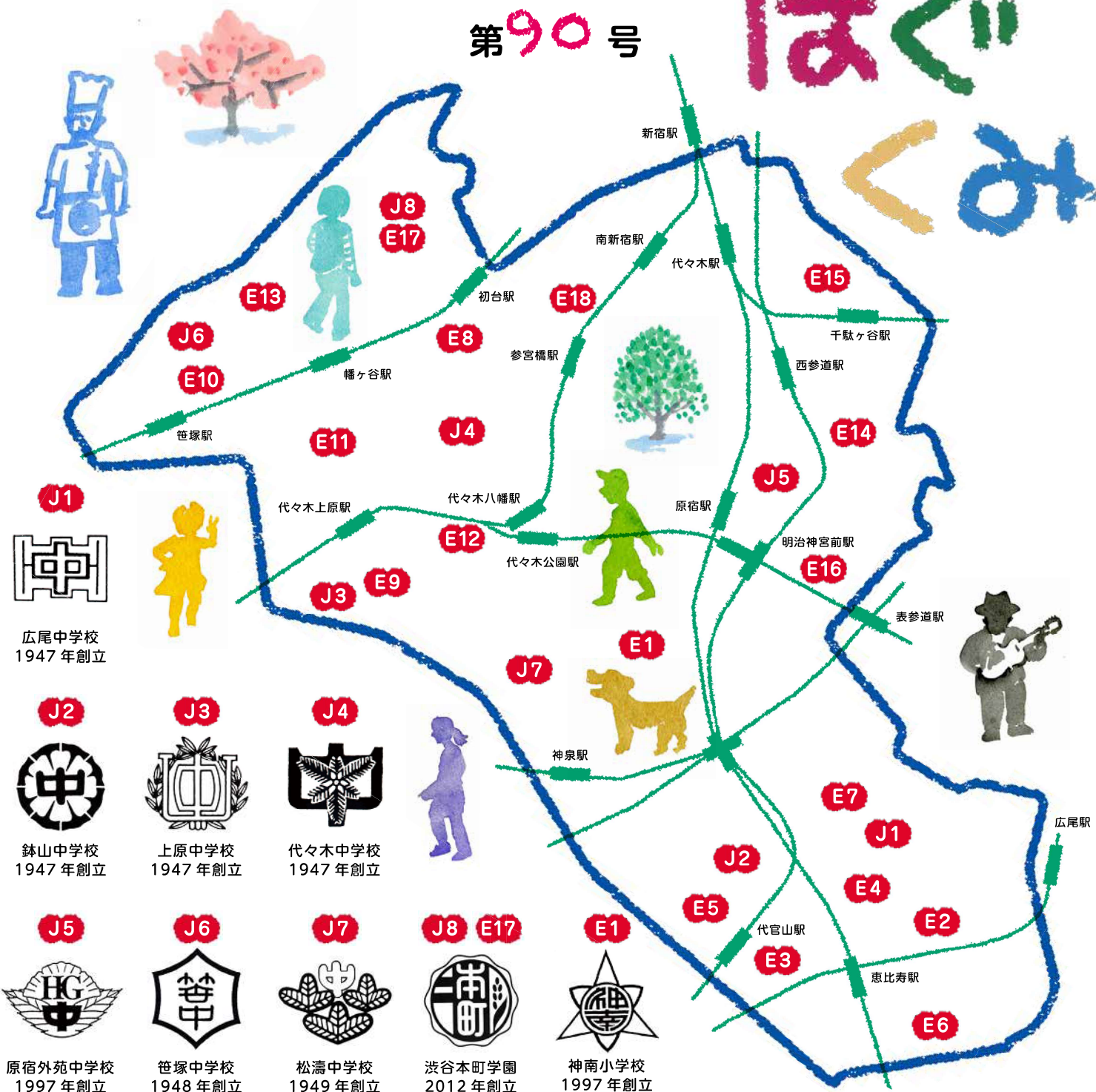


はぐみ



広尾中学校
1947年創立



鉢山中学校
1947年創立



上原中学校
1947年創立



代々木中学校
1947年創立



原宿外苑中学校
1997年創立



笹塚中学校
1948年創立



松濤中学校
1949年創立



渋谷本町学園
2012年創立



神南小学校
1997年創立



臨川小学校
1877年創立



長谷戸小学校
1912年創立



広尾小学校
1916年創立



猿楽小学校
1916年創立



加計塚小学校
1919年創立



常磐松小学校
1925年創立



幡代小学校
1882年創立



上原小学校
1921年創立



笹塚小学校
1922年創立



西原小学校
1928年創立



富谷小学校
1931年創立



中幡小学校
1931年創立



千駄谷小学校
1876年創立



鳩森小学校
1922年創立



神宮前小学校
1930年創立



代々木山谷小学校
2015年創立



は じ め に

今年度の「はぐくみ」は
学校施設、制服、こんなこと知ってほしい!をテーマにしました。

「入学前に知っておきたかった」、「入学しても意外と知らない」我が校情報をPTAならではの視点で発信いたします。

渋谷区には公立小中学校が合計26校あり、各小中学校の特色をご覧いただくと幸いです。

会報誌「はぐくみ」第1号は昭和48年に発行され、今回で90号。

来年度は発行50周年となります。

渋谷区立小中学校PTA会員の皆様

日頃より小中PTA連合会連絡行儀会の活動にご理解とご協力をいただき、有難うございます。

渋谷区立小中PTA連合会連絡行儀会は小P連、中P連相互の連絡と親睦を深め、活動の向上発展を目的として昭和39年に発足しました。小Pと中Pが合同で委員会を運営し、合同研修会や青少年育成事業、親睦事業を行い、子供たちが健全に育っていただけることを目的に活動しております。

引き続き皆様のご支援、ご協力のほど、何卒よろしくお願いいたします。

文責：渋谷区立中学校PTA連合会 総務委員長 田中秀典

小中学校掲載ページ順

- | | | | | |
|-------|------------|--------------|-----------|------------|
| 【小学校】 | 1. 神南小学校 | 2. 臨川小学校 | 3. 長谷戸小学校 | 4. 広尾小学校 |
| | 5. 猿楽小学校 | 6. 加計塚小学校 | 7. 常磐松小学校 | 8. 幡代小学校 |
| | 9. 上原小学校 | 10. 笹塚小学校 | 11. 西原小学校 | 12. 富谷小学校 |
| | 13. 中幡小学校 | 14. 千駄谷小学校 | 15. 鳩森小学校 | 16. 神宮前小学校 |
| | 17. 渋谷本町学園 | 18. 代々木山谷小学校 | | |

- | | | | | |
|-------|------------|----------|----------|-----------|
| 【中学校】 | 1. 広尾中学校 | 2. 鉢山中学校 | 3. 上原中学校 | 4. 代々木中学校 |
| | 5. 原宿外苑中学校 | 6. 笹塚中学校 | 7. 松濤中学校 | |



渋谷区立小中学校PTA創立年一覽

番号	学校名	学校創立	PTA 創立	児童・生徒数*
1	神南小学校	平成9年(1997年)4月	平成9年(1997年)4月	479
	(合併)	渋谷小学校	明治8年(1875年)3月	
		大和田小学校	明治40年(1907年)1月	
		大向小学校	大正5年(1916年)4月	
2	臨川小学校	明治10年(1877年)12月	昭和23年(1948年)7月	366
3	長谷戸小学校	明治45年(1912年)4月	昭和22年(1947年)5月	236
4	広尾小学校	大正5年(1916年)5月	昭和21年(1946年)2月	271
5	猿楽小学校	大正5年(1916年)5月	昭和26年(1951年)4月	313
6	加計塚小学校	大正8年(1919年)4月	昭和24年(1949年)3月	295
7	常磐松小学校	大正14年(1925年)12月	昭和24年(1949年)5月	122
8	幡代小学校	明治15年(1882年)2月	昭和23年(1948年)8月	724
9	上原小学校	大正10年(1921年)4月	昭和24年(1949年)4月	439
10	笹塚小学校	大正11年(1922年)4月	昭和24年(1949年)7月	534
11	西原小学校	昭和3年(1928年)4月	昭和23年(1948年)5月	608
12	富谷小学校	昭和6年(1931年)4月	昭和24年(1949年)10月	566
13	中幡小学校	昭和6年(1931年)4月	昭和24年(1949年)2月	427
14	千駄谷小学校	明治9年(1876年)6月	昭和23年(1948年)12月	332
15	鳩森小学校	大正11年(1922年)9月	昭和23年(1948年)4月	135
16	神宮前小学校	昭和5年(1930年)4月	昭和24年(1949年)3月	380
17	渋谷本町学園	平成24年(2012年)4月	平成24年(2012年)4月	653
	(合併)	本町小学校	大正12年(1923年)4月	
		本町東小学校	昭和38年(1963年)4月	
		本町中学校	昭和30年(1955年)10月	
18	代々木山谷小学校	平成27年(2015年)4月	平成27年(2015年)4月	473
	(合併)	山谷小学校	大正9年(1920年)4月	
		代々木小学校	昭和28年(1953年)4月	
1	広尾中学校	昭和22年(1947年)4月	昭和22年(1947年)5月	194
2	鉢山中学校	昭和22年(1947年)5月	昭和22年(1947年)3月	103
3	上原中学校	昭和22年(1947年)5月	昭和22年(1947年)5月	298
4	代々木中学校	昭和22年(1947年)5月	昭和22年(1947年)7月	409
5	原宿外苑中学校	平成9年(1997年)4月	平成9年(1997年)4月	273
	(合併)	外苑中学校	昭和23年(1948年)4月	
		原宿中学校	昭和37年(1962年)4月	
6	笹塚中学校	昭和23年(1948年)6月	昭和23年(1948年)6月	184
7	松濤中学校	昭和24年(1949年)4月	昭和24年(1949年)5月	290
8	渋谷本町学園	平成24年(2012年)4月	平成24年(2012年)4月	195
	(合併)	本町小学校	大正12年(1923年)4月	
		本町東小学校	昭和38年(1963年)4月	
		本町中学校	昭和30年(1955年)10月	

*令和4年5月1日時点

渋谷区PTA連合会史

昭和25年(1950年)9月	渋谷区立小中学校PTA連合会発足
昭和35年(1960年)	渋谷区立小中学校PTA連合会解散
昭和36年(1951年)6月	渋谷区立小学校PTA連合会発足
昭和36年(1951年)7月	渋谷区立中学校PTA連合会発足
昭和39年(1951年)6月	渋谷区立小中学校PTA連合会連絡協議会発足
昭和40年(1952年)	小P連で、親睦バレーボール&卓球大会始まる
昭和40年(1952年)	中P連で、親睦卓球大会始まる
昭和48年(1973年)	はぐくみ発行始まる
昭和57年(1982年)	広尾中学校に、渋谷区で初めて「父親の会」が発足

参考資料：平成30年渋谷区立小学校PTA連合会 元総務委員長 佐藤 暢晃 氏(千駄谷小学校PTA元会長)



① きれいになった正門

みんなが朝仲良く集まる楽しいところ



② 庭園

自然がたくさんあるので安らぎになる



③ 教室

みんながいるから しずかなところだとつ
まらないから



④ 図書室

様々なジャンルの本がすぐ読める。
静かなので集中して読める



⑤ 丸池

カメや金魚が泳いでいるため、心が落ち着
くからです



⑥ 校舎と区役所の間

THE 都会という感じ



⑦ 校庭

区役所、公会堂に隣接した校庭で先生と
鬼ごっこ、縄跳びします



⑧ 屋上

渋谷の街を背景にここでも遊べます



⑨ 体育館

体育も、集会もいろいろ式も行おう思い
出の場所です



児童に聞きました

神南小のどこの場所が好き？



神南小学校



都会の中で感じられる 自然がいっぱい!

私たち臨川小の
自慢だよ!



森の中にいる
みたいだね!



ホタル池



知ってる?この池はホタルが飛び回っていたんだよ。
貴重な小さな光を見ることが出来たんだ☆ 今も
キレイな水が流れる特別な裏庭だよ!



あ、ダンゴムシ
見つけ!



屋上

体育の授業が出来る! 休み時間に遊べる!
広尾の街や、広いプール・校庭も一望出来る!
贅沢な気分になる場所だよ☆



おいしい
サツマイモに
なあれ!



校庭の花壇



創立110周年



長谷戸小学校

自慢の施設を紹介します！

在校最年長の6年生児童と教職員にながやと自慢の施設についてアンケートを実施。
結果は予想通りの・・・！？



天然芝の校庭

堂々の1位！6年生の過半数、教員の2/3獲得

地域の方々のご協力のもと、
PTA天然芝委員、芝生ボランティアによって維持されています。
授業で芝の苗づくり、植え付け、芝刈りなど体験し、
維持する大変さも学んでいます。



<自慢ポイント>

- ☞ケガをしないで思いっきり遊べる。
- ☞裸足で遊んだり走ったりできる。
 - ☞夏でもヒンヤリしている。
 - ☞寝っ転がると気持ちいい。
 - ☞緑がとてもキレイ。
- ☞地域の方々やPTAの子どもたちへの熱い思いが芝生の維持につながっている。
- ☞都会の中に自然を感じられる。



和室 教員票多数獲得でランクイン！

茶道や華道の先生を招いて、
歴史や入室のご挨拶、和室でのお作法を学んだり、
クラブ活動で使用しています。

<自慢ポイント>

- ☞昔の道具や貴重な資料が実際に展示されているから、
学習に役立つだけでなく、タイムスリップした気持ちになる。
- ☞外壁まで和室仕様は珍しい。



クライミングウォール

創立100周年記念遊具がランクイン！

渋谷区の子どもの握力・投力が東京都の平均を大きく
下回っていたこともあり、運動の能力向上のため、
創立100周年記念に、地域の方から寄付で設置されました。

<自慢ポイント>

- ☞他の学校でみたことがない。



広尾小学校

1916年開校（2022年現在 106周年）

2022年度 児童 271名（11クラス）

校長：木田（こだ）義仁 先生

東京都渋谷区東3丁目3番3号（恵比寿駅から駒沢通りを登り5分くらい）



● 学校施設紹介（2022年度学校紹介テーマ）

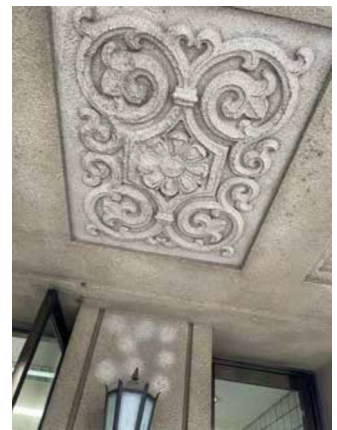
校舎そのものが「文化庁登録有形文化財」で、建設当初に使用されていた、火の見やぐらの意匠が残されていて、地域のみなさまから愛されています。



（建設当初）



（現在の写真）



（校舎入り口天井の意匠）

○ 見晴らしのよい広尾の高台



恵比寿駅から駒沢通りを登った、広尾の高台で周囲に高い建物がなく、周囲は抜けて眺望がとてもよいです。

○ 同敷地内に緑豊かな幼稚園



敷地内校舎を一部共有して「広尾幼稚園」があります。木々に囲まれ緑豊かな中で子どもたちが元気に育まれています。



猿楽小学校の施設紹介

猿楽小学校の歴史がたくさんつまった「猿楽資料室」をご紹介します！

猿楽資料室は1990年（平成2年）にできました。

部屋の奥に実際の大きさの半分で復元された^{たてあなじゅうきよあと}竪穴住居跡がドーン！と存在感をみせています。



壁には小学校周辺のおかしの様子がわかる写真が、そして展示ケースには姉妹校である^{かなやましようがっこう}金山小学校との交流の歴史がとてもわかりやすく展示されています。

ほかにも学校の隣にある、今はパワースポットとして有名な^{さるがくこだいじゅうきよあとこうえん}猿楽古代住居跡公園で見つかった土器や、^{うぐいすだにいせき}鶯谷遺跡（鉢山中学周辺）の資料などがたくさん展示されています。鶯谷遺跡の発掘調査を見学している当時の6年生たちの写真もあります。

意外にも猿楽小学校のまわりには縄文時代や弥生時代の遺跡がたくさんあるのですね！

小学校のすぐ近くのマンション建設で土器の一部が見つかったことが、この辺りの発掘調査がされるようになったきっかけのひとつだそうです。この土器は昭和40年に小学校で開催された「全校生の焼物展」に出品され、寄贈されました。

猿楽資料室には小学校と地域や金山小学校との交流そして古代遺跡の土器まで、思い出や歴史がたくさんつまっていて、これからも増え続けていくことでしょう。



猿楽資料室に展示されている「寄贈された土器」



猿楽古代住居跡公園



渋谷区立 加計塚小学校

所在地

- 加計塚小学校は、恵比寿の高台である影丘の地にあります。この高台には江戸時代に大名屋敷があり、「伊達町会」、「伊達坂」は、昔そこに伊達宇和島藩の下屋敷があった名残です。
- この大名屋敷のある高台には、玉川上水から分水した三田用水が引かれ、これが後々エビスビールの工場に利用されることとなります。
- 現在は、ビール工場は恵比寿ガーデンプレイスに姿を変え、下町情緒に溢れた街並みも、今では「住みたい街ランキング」の上位に顔を出す、お洒落なエリアに変貌しています。



毎年掲げる鯉のぼりと校舎

施設紹介

■ 体育館

大体育館と小体育館の2つの体育館を有しています（珍しいのではないのでしょうか？）。授業の充実に寄与するだけでなく、休み時間の密を避けるなど、新しい生活様式への対応にも役立っています。どちらも冷暖房完備です。



大体育館



小体育館

■ 屋上プール

3階建ての校舎の屋上に25mプールがあります。ガーデンプレイスが望める展望は大変素晴らしく、夏休み中のプール開放はちょっとした人気なのですが、高い位置にあるため風が強く寒いと、児童の評判は今一つ？のようです。災害時には、水を供給する設備も設けられています。



屋上プール（奥に見えるのがガーデンプレイス）

■ かけづかファーム

敷地の一角に、授業等に活用される農園が設けられています。地域コーディネーターさんの協力で、令和3年にリニューアルされました。これまで、ジャガイモやキャベツ等を育て、理科の授業に利用されています。今年の夏にはヘチマを育て、その育成を観察しています。加計塚はデジタル教育が進んでいますが、自然体験もバッチリです。また、コンポストを設置し、給食の残渣を堆肥化する実証実験を行っています。



かけづかファーム

■ 給食室

加計塚小学校の給食は、校内にある給食室で作られています。コロナ禍の影響で、毎年行っていた試食会が実施されていないため、筆者自ら頂いたことはないのですが、「加計塚の給食はおいしい」ともっぴらの評判です。給食室のみなさま、毎日ありがとうございます。



給食の王道 スパゲティーミートソース
（すいません、給食室の写真がありませんでした・・・）

《学校施設紹介》

常磐松小学校長 加藤 真寿美

今年度97周年を迎えた常磐松小学校では、歴史を感じるすてきな場所や風景などが、校舎内外に沢山あります。今回は、「校庭」にスポットを当てて紹介します。

ロマンティックな夜景



文教地区に位置する常磐松小学校は、渋谷の喧騒とは異なる静かな環境にあります。校庭から見る夜景は渋谷ならではの、スクランブル・スクエア、渋谷ストリームをはじめとした高層ビルの明かりがとてもロマンティックです。

由緒正しい松・梅



校訓に「上品」と示されている常磐松小学校には、昭和34年に皇太子殿下同妃殿下（現上皇・上皇后両陛下）が記念植樹された松の木が、昭和59年に常陸宮殿下同妃殿下が記念植樹された白梅・紅梅が子供たちを見守っています。白梅・紅梅は、毎年美しい花を咲かせ、優しい香りを楽しむことができます。

全校児童のアイドル・うさぎのマロン



ジャングルジムの隣のうさぎ小屋には、子供たちが大好きなうさぎのマロンが暮らしています。代々マロンのお世話は、2年生が担当。毎年しっかり引き継ぎがされています。いつまでも長生きしてほしいと、みんなが願っています。

中休みの全校外遊び



全校児童122名。中休みには、全員が外遊びをしています。小規模校のよさである、みんなが顔見知り。異学年と一緒に遊ぶ姿は、ほほえましい限りです。先生と一緒に遊ぶ姿も日常の風景です。子供たちにとっても、教職員にとっても、癒しの時間となっています。



常磐松小学校



01

児童数が増えて 教室が足りない!!

渋谷区内小学校イチの児童数（令和4年6月1日時点で725名）を誇る幡代小学校。少子化が課題となる時代にありがたい限りですが、普通教室が足りないという事態に！
小体育室を教室に転用する計画となっています。

02

学校菜園 「つながる菜園」で 野菜を育てている

地域の保護者OBの方が中心となって学校の敷地内で菜園を運営。教科学習で使用する野菜などを育てています。週に一度の「菜園タイム」には、子どもたちがお世話に参加し、育てた野菜が給食に出ることも！



あなたも!

これ知ってたら 幡代小学校ツウ

学校施設編



03

ウォータースタンドで 水分補給はバッチリ!

今年5月に学校とPTAの協力で導入されたウォータースタンド。常温水、冷水を水筒に汲むことができ、たくさん汗をかく季節も、しっかり水分補給ができるようになりました。

クイズ

校庭につながる南門は何と
呼ばれているでしょう？



ヒント

お姫様が
通りそう…？

A.シンデレラ門。『シンデレラ』に出てきそうな華やかな見た目から？ 誰がいつ頃から呼び始めたのかは不明です！





渋谷区立上原小学校

学校施設紹介

ともに学びともに生きる



校歴資料室（こうれきしりょうしつ）
100年の思い出がここにありました
今は教室に生まれ変わっています



池（いけ）
蓮（はす）の花もたくさん咲き
ヤゴやおたまじゃくしもたくさんいます



プール

隣の上原社会教育館の屋上がプールです
新宿の高層ビルや東京ジャーミーを眺めながら泳げます



校長室（こうちょうしつ）
緑や楽器がたくさんあり、メダカやウーパールーパーもいて
子どもたちのいこいの場所になっています